

# 入試当日について

北鎌倉女子学園中学校 | 2025



# 受験時の持ち物

## \* 必ず必要なもの

・ 筆記用具

・ 受験票

・ 志願票

・ 上履き  
(2/2 音楽コース実技試験のみ)

※マスク着用は  
個人の判断に  
お任せします

## \* 持ち込みができるもの

・ 水筒

・ 腕時計

→ スマートウォッチでないものは  
つけたままでOK

・ 携帯電話、スマホ、スマートウォッチ  
→ 電源を切ってカバンの中へ

その他、体調等により持ち込みが必要なものがある場合は、事前にご相談ください

# 入試当日の流れ

- ・ 受付開始前：親子で保護者控え室でお待ちいただけます
- ・ 受付開始：受験生のみ受付にご案内します

保護者の方は控え室でお待ちください

※試験中に外出することは可能です

試験終了までにお戻りください

※受験日によって控え室は異なりますので、案内表示をご確認ください

- ・ 試験終了後：受験生を保護者控え室までお連れします

# 試験開始までの流れ

保護者の方とわかれて…

受付：受験票と志願票を出して、受付の先生にお名前を伝えてください



※志願票は受付で回収します

受験会場へ移動

2回目以降の試験では受験票のみお持ちください

- ・受付で渡された教室番号を案内の先生もしくは生徒に見せてください



- ・コートなどは教室後ろのコート掛けにかけて、指示された席に着席します
- ・机の上に筆記用具と受験票を出してください
- ・携帯電話、スマホ、スマートウォッチは電源を切ってカバンの中へ
- ・机の座席シールに受験番号を書き込んでください

# 試験開始までの流れ

点呼の時間までにお手洗いなどを済ませておきましょう



時間になったら、問題用紙と解答用紙が一人一人配られます

開始の合図で始めてください

2科：45分 2 4科：60分 1科（国語or算数）：60分

エッセイ：30分→質疑応答

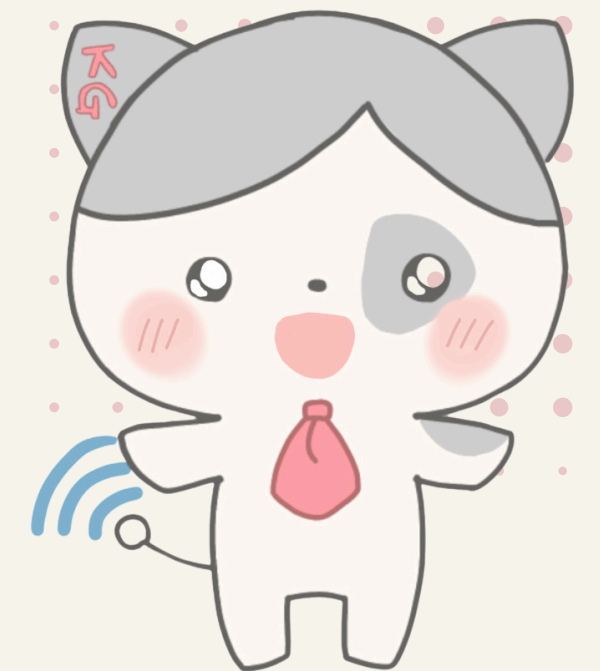
\* 2科は国語と算数の試験の間に休み時間（15分）があります



終わりの合図でやめてください

解答用紙を一人一人回収します

最初の試験科目開始後20分までの遅刻  
は受験を認めます  
試験時間の延長はできません



# その他よくあるご質問

## 自家用車での送り迎えはできる？

公共交通機関をご利用ください

\* 校内や学校付近に駐車スペースはございません 自家用車での送迎はお控えください

\* 特別に自家用車の利用を希望される場合は事前にご連絡ください。

## 合格発表まで待つことはできる？

午前の試験後に合格発表までお待ちいただくことができます

\* 合格発表は学校HPでのみ行います  
(掲示はありません)

\* 合格された方はすぐに合格証などの必要書類をお受け取りいただけます

## 昼食が食べられる場所は？

飲食が可能な場所をご用意しますが、昼食の販売はありません

\* 自動販売機の利用は可能です

## 合格後に他の試験のキャンセルは必要？

キャンセルのお手続きやご連絡は不要です

# トラブルの対応に ついて

北鎌倉女子学園中学校 | 2025

# 災害や交通機関の遅延

- ・大雪または軽微な地震等によって、試験開始時刻等に変更が生じた場合、以下の方法でご連絡します（午後入試の場合は、①のみ）  
電話でのお問い合わせはご遠慮ください
  - ①学園HP 大雪の場合は 6:00をめどにお知らせする予定です
  - ②ラジオ(ニッポン放送1242kHz) 6:00 7:00 の時間帯で放送
- ・大きな地震等により交通機関が大きく乱れている場合、神奈川県と東京都の私学協会では、予定されている入試をすべて中止し、後日一斉に繰り下げて再開するようにしております
- ・公共交通機関に遅延等が生じた場合は、学園HPに対応を記載します



# 健康上のトラブル

- ・ 発熱（37.5℃以上）風邪症状があるなど、健康上の理由により別室受験を希望される場合は、受付時にご相談ください
- ・ インフルエンザやコロナウイルスなどに感染した  
→ 2月7日実施のオンラインエッセイもしくはオンライン英語プレゼンを受験してください  
出願サイトから追加出願が可能です

\* その他お問い合わせはこちらまでお願いいたします

電話番号：0467-22-6900（朝8:00以降）

Mail：[pass@kitakama.ac.jp](mailto:pass@kitakama.ac.jp)